

Mai Trung, ngày 26 tháng 4 năm ...2024

**BIÊN BẢN THẨM TRA
(Hồ sơ cấp đổi GCNQSD Đất)**

Căn cứ vào hồ sơ cấp đổi Giấy CNQSD đất của hộ ông Đỗ Văn Lượng
Địa chỉ thường trú: thôn Trung Hưng, xã Mai Trung, huyện Hiệp Hòa, tỉnh Bắc Giang
Hôm nay, ngày 26 tháng 4 năm 2024, UBND xã Mai Trung tổ chức thẩm tra hồ sơ và
kiểm tra hiện trạng thửa đất số 125, tờ bản đồ số 12, của hộ ông Đỗ Văn Lượng.

THÀNH PHẦN GỒM CÓ

I. Đại diện UBND xã

- Ông: Hoàng Văn Tiên - Chức vụ: Phó chủ tịch UBND xã
- Bà: Hoàng Thị Thơm - Chức vụ: Công chức phụ trách Địa chính xã

II. Đại diện người sử dụng đất

- Ông: Đỗ Văn Lượng - Chủ hộ

III. Đại diện thôn Trung Hưng

- Ông: Triệu Văn Đắc - Trưởng thôn Trung Hưng

IV. Các chủ sử dụng đất giáp ranh

- Ông: Đỗ Văn Bộ
- Ông: Đỗ Văn Kỳ
- Ông: Triệu Văn Hùng

NỘI DUNG THẨM TRA

Qua kiểm tra xem xét hồ sơ và hiện trạng thửa đất chúng tôi thấy:

Thông tin thửa đất theo Giấy CNQSD đất đã cấp:

- Giấy CNQSD đất số P 292110 do UBND huyện Hiệp Hòa cấp
- Thửa đất số: 0
- Tờ bản đồ số: 0
- Diện tích: 322 m², trong đó:
- Đất ở tại nông thôn: 322 m²;



- Địa chỉ thửa đất: Thôn Trung Hưng, xã Mai Trung, huyện Hiệp Hòa, tỉnh Bắc Giang.

*** Theo kết quả đo đạc, chỉnh lý bản đồ địa chính thửa đất, thửa đất trên nay thuộc thửa đất 125, tờ bản đồ số 12, diện tích 404.4m², diện tích tăng so với GCNQSD đất là 82.4 m².**

*** Ý kiến của người sử dụng đất: hộ ông Đỗ Văn Lượng**

Thửa đất chúng tôi đang sử dụng có ranh giới mốc giới rõ ràng, không thay đổi. Gia đình tôi sử dụng ổn định từ khi được cấp GCN đến nay vào mục đích đất ở, có bờ tường và tường nhà do các hộ xây rõ ràng, khi xây dựng đã thống nhất ranh mốc giới. Theo số liệu đo đạc mới diện tích tăng 82.4 m² là sai số đo đạc.

Gia đình cam kết không nhận chuyển đổi, chuyển nhượng hay tặng cho từ các hộ gia đình liền kề xung quanh, không lấn chiếm đất của tập thể. Đề nghị các cơ quan chức năng xem xét cấp đổi cho gia đình tôi.

*** Ý kiến của hộ liền kề:**

Nội dung trình bày của ông Đỗ Văn Lượng là đúng sự thật, thửa đất được hộ ông Lượng sử dụng ổn định từ lâu, ranh mốc giới giữa các hộ gia đình đã xây dựng tường bao từ lâu, chúng tôi không chuyển quyền hay đổi đất cho nhau từ trước đến nay.

*** Ý kiến của Trưởng thôn:**

Ý kiến trình bày của gia đình là đúng sự thật. Thửa đất có ranh mốc giới rõ ràng, đường ranh giới không thay đổi, sử dụng ổn định, không tranh chấp, không lấn chiếm, không nhận chuyển đổi hay chuyển quyền từ các hộ liền kề từ trước đến nay. Diện tích theo kết quả đo đạc mới tăng 82.4 m² là sai số đo đạc.

*** Đại diện UBND xã kết luận:**

Qua kiểm tra xem xét hồ sơ cấp đổi GCN, hiện trạng thửa đất, nội dung xác minh của hộ gia đình liền kề, chúng tôi cùng thống nhất:

Thửa đất có nguồn gốc là đất lịch sử, có ranh mốc giới rõ ràng, đường ranh giới không thay đổi (có bờ bao cố định), sử dụng ổn định từ khi được cấp GCN đến nay vào mục đích đất ở, không phát sinh tranh chấp, không lấn chiếm đất không chuyển quyền cho các thửa liền kề từ khi cấp GCN lần đầu đến nay. Diện tích theo kết quả đo đạc tăng 82.4 m² là sai số đo đạc.



Chúng tôi đã thống nhất và lập biên bản xác nhận số liệu thẩm tra như trên là đúng, làm cơ sở để thực hiện thủ tục cấp đổi GCNQSD đất theo quy định của pháp luật./.

ĐẠI DIỆN HỘ GIA ĐÌNH CÔNG CHỨC ĐỊA CHÍNH **TM. ỦY BAN NHÂN DÂN**

Đỗ Văn Lượng

Đỗ Văn Lượng
CÁC CHỦ SỬ DỤNG ĐẤT GIÁP RANH

Đỗ Văn Lý

Đỗ Văn Hưng
Đỗ Văn Tuấn

Đỗ Văn Hưng

Trương Thị Thơm



Phó Chủ tịch

PHÓ CHỦ TỊCH
Hoàng Văn Tiên

ĐẠI DIỆN THÔN TRUNG HƯNG

Trần Văn Đại

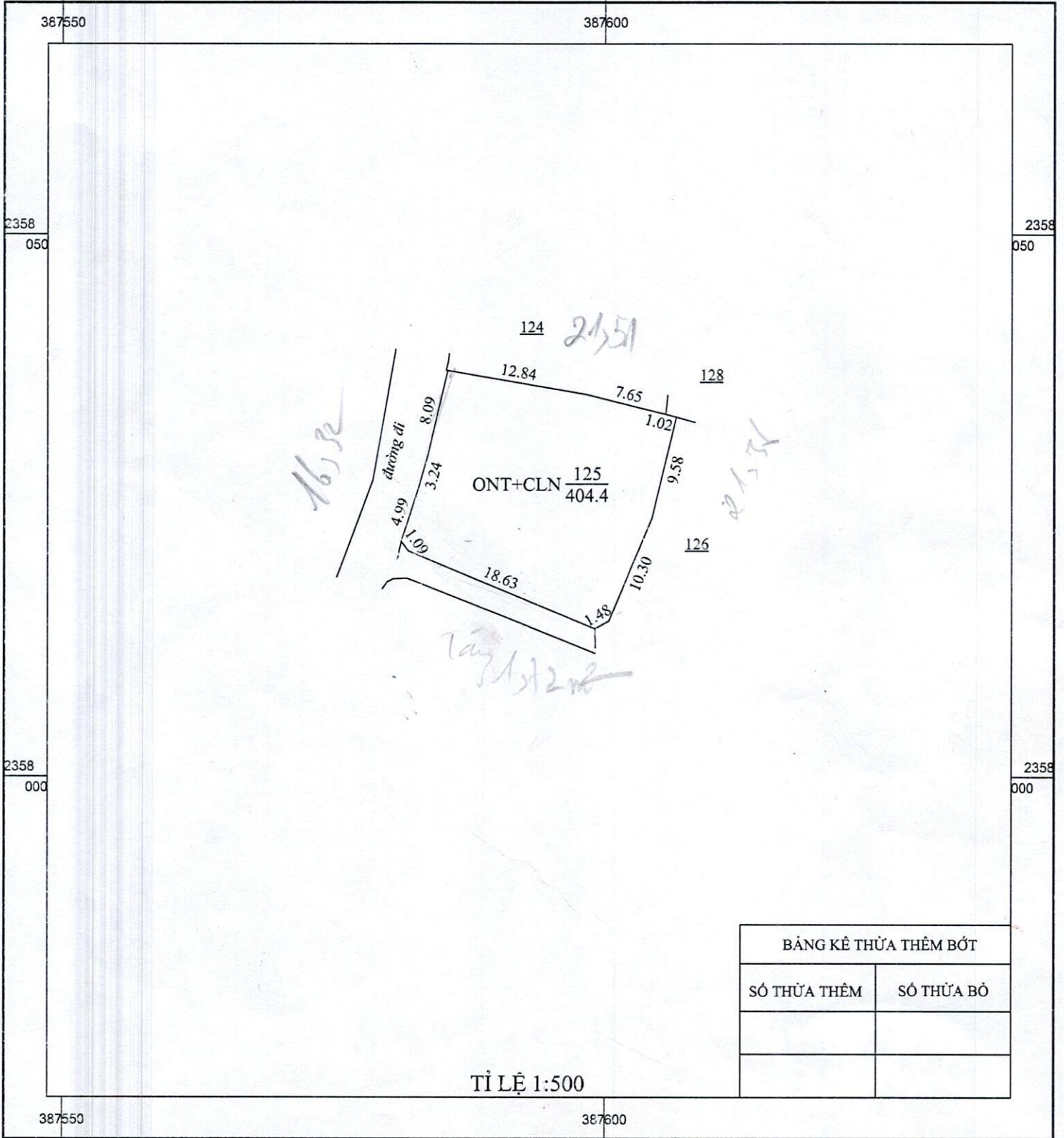


A Nam PCT

ĐO ĐẠC CHỈNH LÝ ĐỊA CHÍNH THỬA ĐẤT

Thửa đất số 125, tờ bản đồ số 12, tỷ lệ 1:1000 Xã Mai Trung

Địa điểm: Thôn Trung Hưng, xã Mai Trung, huyện Hiệp Hòa, tỉnh Bắc Giang



BẢNG KÊ THỬA THÊM BỚT	
SỐ THỬA THÊM	SỐ THỬA BỎ

TỈ LỆ 1:500

Ngày 18 tháng 4 năm 2023 Ngày 18 tháng 4 năm 2023 Ngày 22 tháng 6 năm 2023 Ngày tháng năm 2023

Chủ sử dụng

Đơn vị đo vẽ:

Người kiểm tra:

Chi nhánh VPĐK Đất Đai

Luog
Sở Văn Lương



PHÓ GIÁM ĐỐC
NGUYỄN BÁ QUANG

21000
Nguyễn Văn Dũng



GIÁM ĐỐC
Nguyễn Văn Dũng

CỘNG HÒA XÃ HỘI CHỦ NGHĨA VIỆT NAM

Độc lập - Tự do - Hạnh phúc

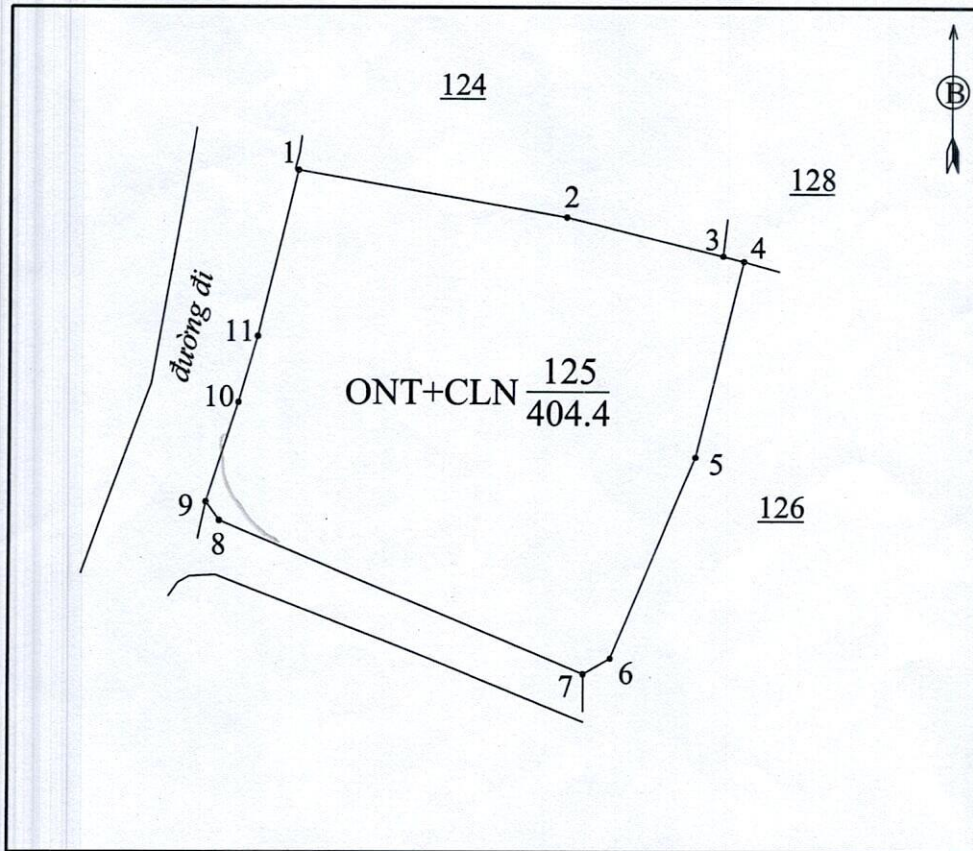
PHIẾU XÁC NHẬN KẾT QUẢ ĐO ĐẠC HIỆN TRẠNG THỪA ĐẤT

1. Thửa đất số: 125 ; Tờ bản đồ địa chính số: 12
2. Đo đạc theo dự án : Đo đạc, chỉnh lý thửa đất, lập hồ sơ địa chính, cấp GCNQSD đất, quyền sở hữu nhà ở và tài sản gắn liền với đất đơn lẻ Xã Mai Trung , huyện Hiệp Hoà, tỉnh Bắc Giang.
3. Đơn vị thi công: Công ty TNHH một thành viên Kim Hoàng.
4. Địa chỉ thửa đất: Thôn Trung Hưng, xã Mai Trung, huyện Hiệp Hòa, tỉnh Bắc Giang
5. Diện tích: 404.4 m² ; Mục đích sử dụng đất: Đất ở tại nông thôn, đất trồng cây lâu năm
6. Tên người sử dụng đất: Đỗ Văn Lượng
7. Địa chỉ thường trú: Thôn Trung Hưng, xã Mai Trung, huyện Hiệp Hòa, tỉnh Bắc Giang
8. Hình thức sử dụng: chung , riêng
9. Giấy tờ về quyền sử dụng đất:
 - Loại giấy tờ hiện có:.....; Diện tích trên giấy tờ:.....m
 - Tình hình thay đổi ranh giới thửa đất so với khi có giấy tờ:.....

10. Tình hình tranh chấp sử dụng đất: không có tranh chấp

11. Sơ đồ thửa đất:

12. Chiều dài cạnh thửa đất:



Cạnh	Chiều dài (m)
1 - 2	12.84
2 - 3	7.65
3 - 4	1.02
4 - 5	9.58
5 - 6	10.30
6 - 7	1.48
7 - 8	18.63
8 - 9	1.09
9 - 10	4.99
10 - 11	3.24
11 - 1	8.09

Hiệp Hòa, ngày 18 tháng 9 năm 2023

Hiệp Hòa, ngày 18 tháng 9 năm 2023

Cán bộ đo đạc
(Ký, ghi rõ họ tên)

Người sử dụng đất
Tôi ký tên dưới đây xác nhận các thông tin về thửa đất nêu ở
Phiếu này là đúng với hiện trạng sử dụng đất
(Ký, ghi rõ họ tên)

Luyen

Luong

Ngô Thị Luyên

Đỗ Văn Lượng

CỘNG HÒA XÃ HỘI CHỦ NGHĨA VIỆT NAM

Độc lập - Tự do - Hạnh phúc

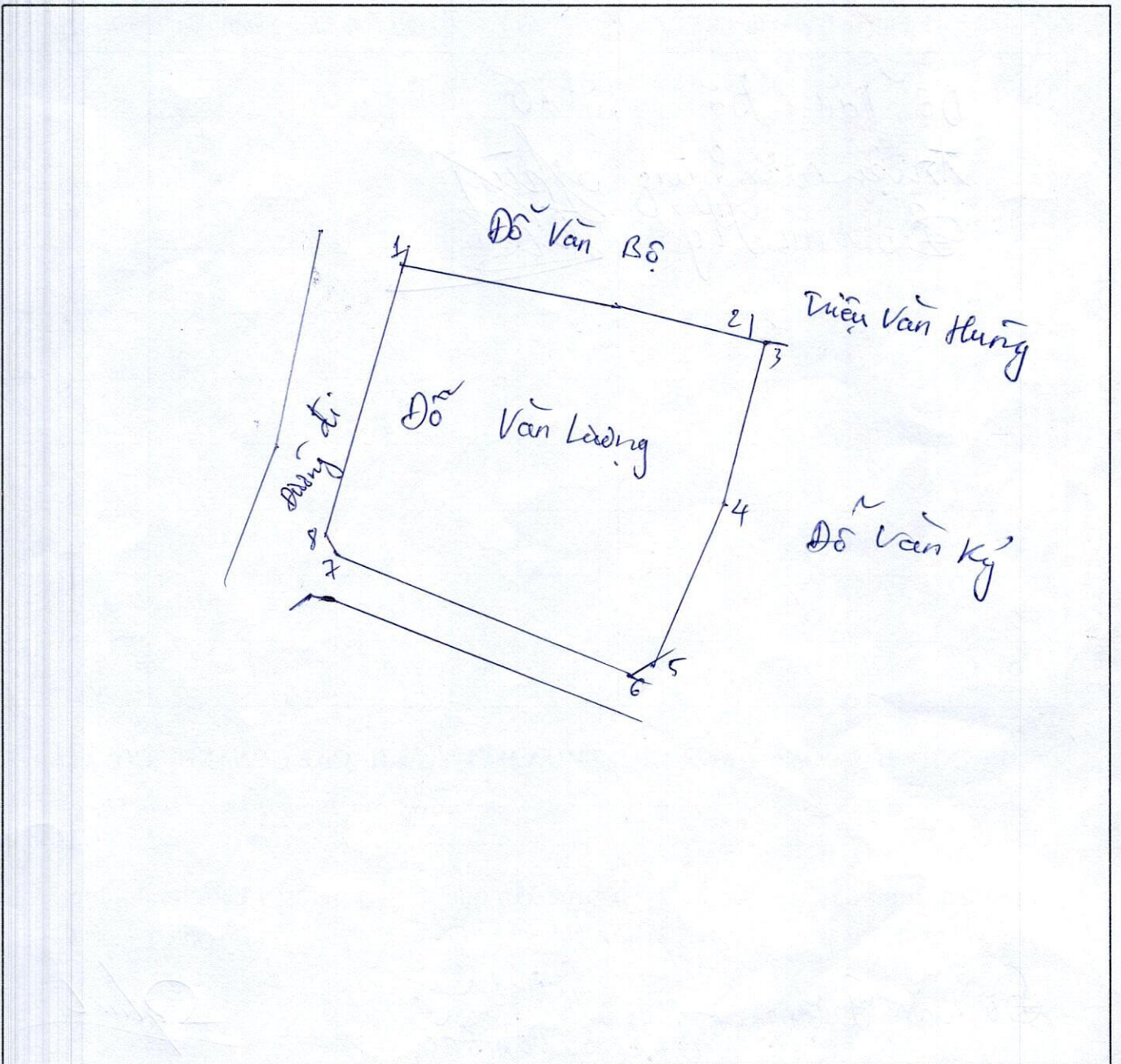
BẢN MÔ TẢ

RANH GIỚI, MỐC GIỚI THỬA ĐẤT

Ngày 16 tháng 4 năm 2023, đơn vị đo đạc đã tiến hành xác định ranh giới, mốc giới đất tại thực địa của (ông, bà, đơn vị) Đỗ Văn Lương đang sử dụng đất tại Thôn Trung Hưng, Xã Nai Tiêng

Sau khi xem xét hiện trạng về sử dụng đất và ý kiến thống nhất của những người sử dụng đất liền kề, đơn vị đo đạc đã xác định ranh giới, mốc giới sử dụng đất và lập bản mô tả ranh giới, mốc giới sử dụng đất như sau:




SƠ HỌA RANH GIỚI, MỐC GIỚI THỬA ĐẤT



MÔ TẢ CHI TIẾT MỐC GIỚI, RANH GIỚI THỬA ĐẤT

- Từ điểm 1...đến điểm 2 là điểm san lấp ngoài tường xây là ranh giới thửa đất với đất ở b.s.
- Từ điểm 2...đến điểm 3 là điểm san lấp ngoài tường xây là ranh giới thửa đất với đất ở hưng
- Từ điểm 3...đến điểm 4 là điểm san lấp ngoài tường xây là ranh giới thửa đất với đất ở hưng
- Từ điểm 6...đến điểm 1 là điểm san lấp ngoài tường xây là ranh giới thửa đất với đất ở hưng
- Từ điểm.....đến điểm.....
- Từ điểm.....đến điểm.....
- Từ điểm.....đến điểm.....
- Từ điểm.....đến điểm.....
- Từ điểm.....đến điểm.....
- Từ điểm.....đến điểm.....

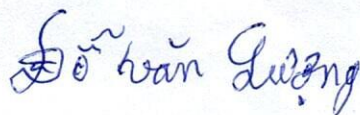
Người sử dụng đất hoặc chủ quản lý đất liền kề ký xác nhận ranh giới, mốc giới sử dụng đất:

STT	Tên người sử dụng đất, chủ quản lý đất liền kề	Đồng ý (Ký tên)	Không đồng ý	
			Lý do không đồng ý	Ký tên
1	Đỗ Văn Bội			
2	Triển Văn Hưng			
3	Đỗ Văn Lý			
4				
5				
6				
7				
8				
9				
10				

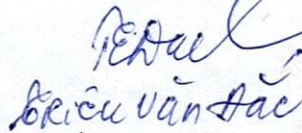
TÌNH HÌNH BIẾN ĐỘNG RANH GIỚI THỬA ĐẤT TỪ KHI CẤP GCN (NẾU CÓ)

.....


Người sử dụng đất
(Ký, ghi rõ họ tên)



Người dẫn đạc
(Ký, ghi rõ họ tên)



Cán bộ đo đạc
(Ký, ghi rõ họ tên)


 Nguyễn Ngọc Tình