

Mai Trung, ngày 06 tháng 02 năm 2024

**BIÊN BẢN THẨM TRA**  
**“Ranh giới, hiện trạng, nguồn gốc thửa đất”**

Căn cứ hồ sơ đề nghị cấp đổi Giấy CNQSD đất, quyền sở hữu nhà ở và tài sản khác gắn liền với đất của **hộ ông Ngô Văn Hội**, địa chỉ thường trú: Thôn Cẩm Trang, xã Mai Trung, huyện Hiệp Hòa, Bắc Giang;

Hôm nay, ngày 06 tháng 02 năm 2024, UBND Mai Trung, tổ chức thẩm tra hồ sơ đề nghị cấp đổi Giấy CNQSD đất, quyền sở hữu nhà ở và tài sản khác gắn liền với đất và kiểm tra hiện trạng thửa đất.

**THÀNH PHẦN GỒM**

- Ông: Hoàng Văn Tiền
- Bà: Hoàng Thị Thơm
- Ông: Nguyễn Văn An
- Ông: Ngô Văn Hội
- Ông: Ngô Văn Mạnh
- Ông: Ngô Văn Cây
- Ông: Đàm Văn Hiền
- Ông: Ngô Văn Hòa
- Bà: Nguyễn Thị Dục

- Phó Chủ tịch UBND xã Mai Trung;
- Công chức phụ trách Địa chính xã;
- Trưởng thôn Cẩm Trang;
- Đại diện chủ sử dụng đất;
- Người sử dụng đất liền kề;
- Người sử dụng đất liền kề;
- Người sử dụng đất liền kề;
- Người sử dụng đất liền kề;
- Người sử dụng đất liền kề;

**NỘI DUNG**

**1. Thông tin về Giấy CNQSD đất đã cấp:** Giấy CNQSD đất số W090638 do UBND huyện Hiệp Hòa cấp năm 2001. Cụ thể như sau: Thửa đất trên đứng tên hộ ông Ngô Văn Hội, thuộc thửa đất số: 0, tờ bản đồ số: 0; địa chỉ thửa đất: Thôn Cẩm Trang, Mai Trung, Hiệp Hòa, Bắc Giang. Diện tích trên giấy CNQSD đất: 669m<sup>2</sup>. Mục đích sử dụng: Đất ở 360,0m<sup>2</sup>; Đất vườn 309,0m<sup>2</sup>; Thời hạn sử dụng: Đất ở NT: Lâu dài. Hiện tại thửa đất đang được gia đình ông Ngô Văn Hội sử dụng.

**2. Nguồn gốc đất:** Công nhận QSD đất như giao đất có thu tiền sử dụng đất.

**3. Thông tin theo kết quả kiểm tra thực địa thửa đất:** Theo kết quả đo đạc chính lý địa chính thửa đất xã Mai Trung, thửa đất nêu trên hiện nay thuộc thửa đất số 137, tờ bản đồ số 10, diện tích 790,1m<sup>2</sup>. Tăng 121,1m<sup>2</sup>

**4. Ý kiến của chủ sử dụng đất:** Thửa đất của gia đình tôi có ranh mốc giới rõ ràng, có tường bao quanh, ranh mốc giới không thay đổi, sử dụng ổn định, không tranh chấp, không lấn chiếm hay chuyển quyền đối với những chủ sử dụng liền kề. Diện tích thửa đất tăng 121,1m<sup>2</sup> nguyên nhân là do sai số đo đạc và tính toán diện tích trong đo đạc khi chủ sử dụng kê khai cấp GCNQSD đất lần đầu.

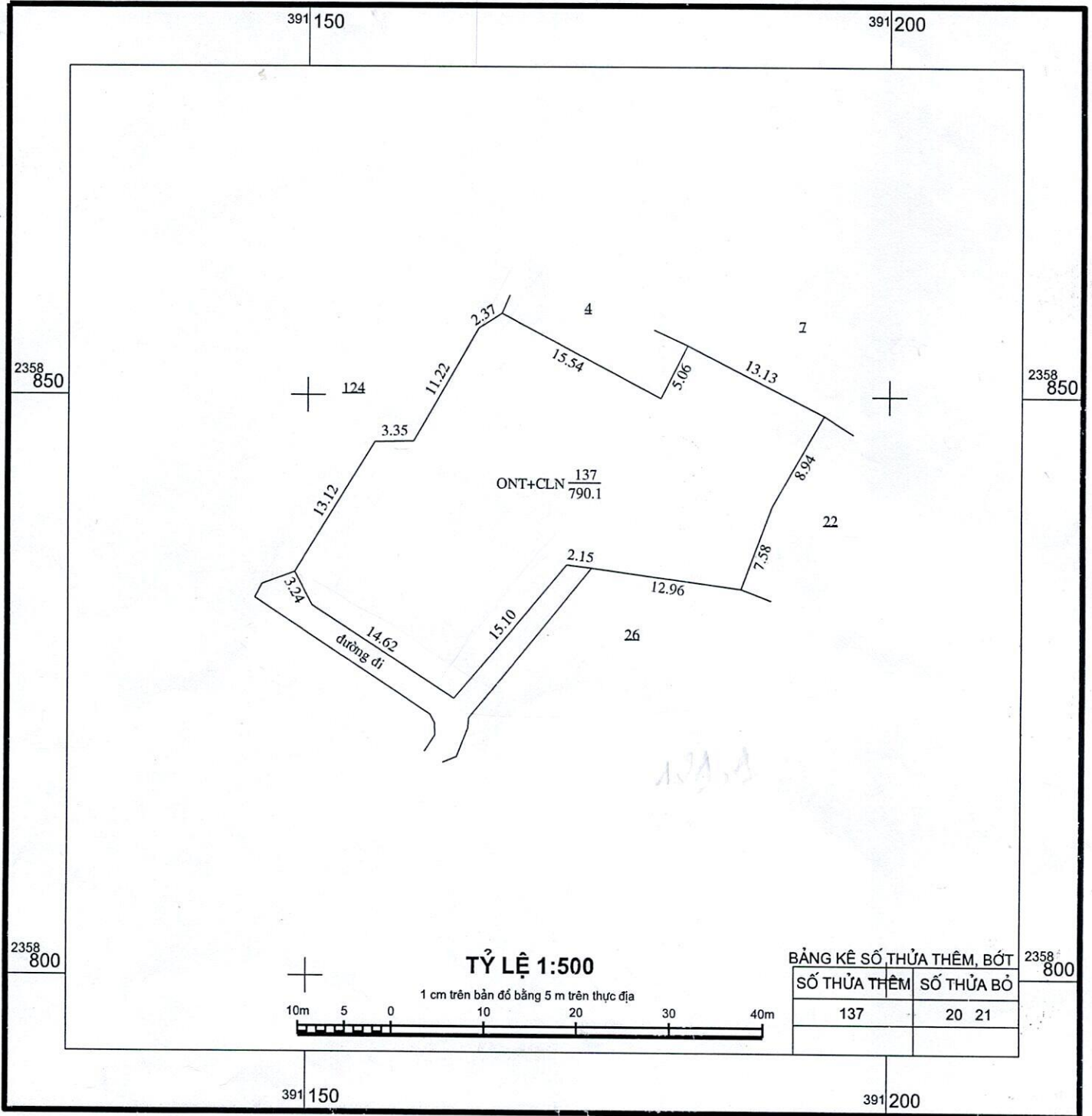
Đề nghị các cơ quan chức năng xem xét, giải quyết cấp đổi cho gia đình chúng tôi, ngoài ra chúng tôi không có ý kiến gì khác.

**5. Ý kiến của BQL thôn và các chủ sử dụng đất liền kề:** Hoàn toàn nhất trí với ý kiến của chủ sử dụng đất. Thửa đất có ranh, mốc giới rõ ràng, chủ sử dụng ổn định không tranh chấp kể từ khi được cấp GCNQSD đất lần đầu đến nay. Ranh, mốc giới thửa đất không thay đổi, chủ sử dụng đất không chuyển nhượng hay tặng cho bất kỳ tổ chức cá nhân nào từ khi kê khai cấp giấy CNQSD đất lần đầu cho đến nay.





**ĐO ĐẠC, CHỈNH LÝ ĐỊA CHÍNH THỬA ĐẤT**  
**THỬA ĐẤT SỐ .....137....., TỜ BẢN ĐỒ SỐ ...10..., TỶ LỆ 1:1000 XÃ (TT): MAI TRUNG**  
 Địa điểm: Thôn Cẩm Trang, xã Mai Trung, huyện Hiệp Hòa, tỉnh Bắc Giang



Ngày 16 tháng 11 năm 2023  
 Chủ sử dụng đất

Hội  
 Ngô Văn Hội

Ngày 16 tháng 11 năm 2023  
 Cơ quan đo vẽ



Phó giám đốc  
 Nguyễn Văn Quang

Ngày 20 tháng 12 năm 2023  
 Người kiểm tra

Nguyễn Văn Dũng



GIÁM ĐỐC  
 Nguyễn Ngọc Tuấn

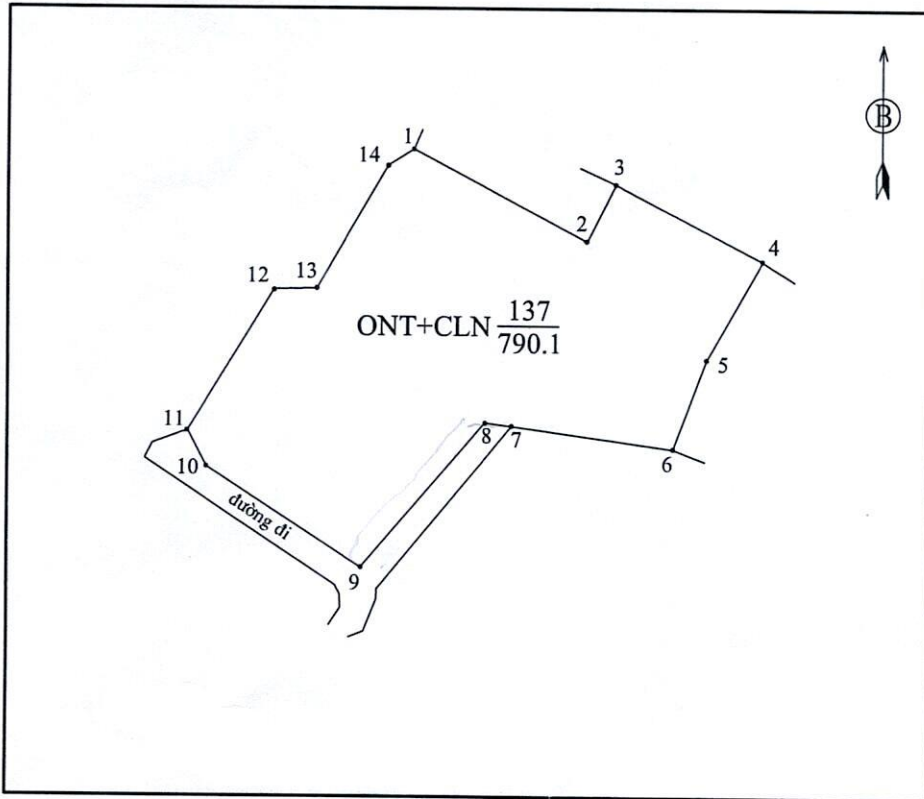
Ngày tháng năm 2023  
 Chi nhánh VP ĐK đất đai

**PHIẾU XÁC NHẬN KẾT QUẢ ĐO ĐẠC HIỆN TRẠNG THỪA ĐẤT**

1. Thửa đất số:.....137.....; Tờ bản đồ địa chính số:.....10.....
2. Đo đạc theo dự án (công trình): Đăng ký QSD đất và cấp GCNQSD đất đơn lẻ
3. Đơn vị thi công: Công Ty Cổ Phần Trắc Địa Bản Đồ Sông Hồng.
4. Địa chỉ thửa đất:..... Thôn Cẩm Trang, xã Mai Trung, huyện Hiệp Hòa, tỉnh Bắc Giang.....
5. Diện tích:.....790.1.....m<sup>2</sup>; Mục đích sử dụng đất:..... Đất ở tại nông thôn, đất trồng cây lâu năm.....
6. Tên người sử dụng đất:..... Ngô Văn Hội.....
7. Địa chỉ thường trú:..... Thôn Cẩm Trang, xã Mai Trung, huyện Hiệp Hòa, tỉnh Bắc Giang.....
8. Hình thức sử dụng: chung  , riêng
9. Giấy tờ về quyền sử dụng đất:
  - Loại giấy tờ hiện có:.....; Diện tích trên giấy tờ:.....m<sup>2</sup>
  - Tình hình thay đổi ranh giới thửa đất so với khi có giấy tờ:.....

10. Tình hình tranh chấp sử dụng đất: không có tranh chấp

11. Sơ đồ thửa đất:



12. Chiều dài cạnh thửa:

Cạnh	Chiều dài (m)
1 - 2	15.54
2 - 3	5.06
3 - 4	13.13
4 - 5	8.94
5 - 6	7.58
6 - 7	12.96
7 - 8	2.15
8 - 9	15.10
9 - 10	14.62
10 - 11	3.24
11 - 12	13.12
12 - 13	3.35
13 - 14	11.22
14 - 1	2.37

Hiệp Hòa, ngày 16 tháng 11 năm 2023

**Cán bộ đo đạc**  
(Ký, ghi rõ họ tên)

Nguyễn Thế Anh

Hiệp Hòa, ngày 16 tháng 11 năm 2023

**Người sử dụng đất**

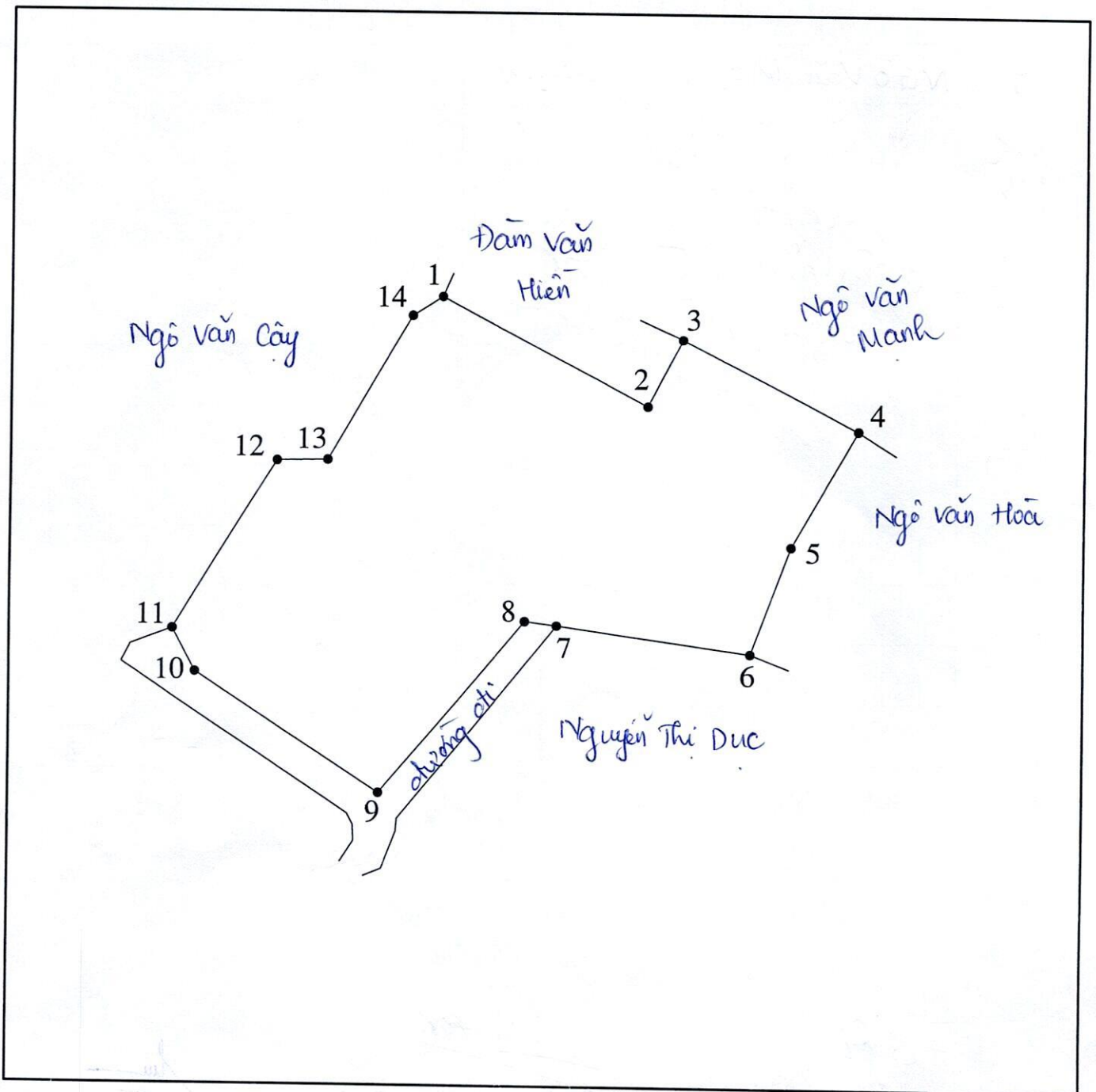
Tôi ký tên dưới đây xác định các thông tin về thửa đất nêu ở Phiếu này là đúng với hiện trạng sử dụng đất

(Ký, ghi rõ họ tên)

**BẢN MÔ TẢ**  
**RANH GIỚI, MỐC GIỚI THỬA ĐẤT**

Ngày 16 tháng 11 năm 2023, Công ty cổ phần Trắc địa bản đồ Sông Hồng đã tiến hành xác định ranh giới, mốc giới thửa đất tại thực địa của (ông, bà, đơn vị).....  
.....Ngô Văn Hội.....  
đang sử dụng đất tại .....Thôn Cẩm Trang, xã Mai Trung, huyện Hiệp Hòa, tỉnh Bắc Giang.....  
Sau khi xem xét hiện trạng về sử dụng đất và ý kiến thống nhất của những người sử dụng đất liền kề Công ty cổ phần Trắc địa bản đồ Sông Hồng đã xác định ranh giới, mốc giới sử dụng đất và lập bản mô tả ranh giới, mốc giới sử dụng đất như sau:

**SƠ HỌA RANH GIỚI, MỐC GIỚI THỬA ĐẤT**



MÔ TẢ CHI TIẾT MỐC GIỚI, RANH GIỚI THỪA ĐẤT

Từ điểm 1 đến điểm 3 là cây sắn trên mép ngoài tường xây, ranh giới đi theo mép ngoài tường nhà ông Hợi.  
 Từ điểm 3 đến điểm 4 là cây sắn trên mép ngoài tường xây, ranh giới đi theo mép ngoài tường nhà ông Hợi.  
 Từ điểm 4 đến điểm 6 là cây sắn trên mép trong tường xây, ranh giới đi theo mép trong tường nhà ông Hợi.  
 Từ điểm 6 đến điểm 7 là cây sắn trên mép ngoài tường xây, ranh giới đi theo mép ngoài tường nhà ông Hợi.  
 Từ điểm 7 đến điểm 11 là cây sắn trên mép ngoài tường xây, ranh giới đi theo mép ngoài tường nhà ông Hợi.  
 Từ điểm 11 đến điểm 1 là cây sắn trên mép ngoài tường xây, ranh giới đi theo mép ngoài tường nhà ông Hợi.

Người sử dụng đất hoặc chủ quản lý đất liền kề ký xác nhận ranh giới, mốc giới sử dụng đất:

STT	Tên người sử dụng đất, chủ quản lý đất liền kề	Đồng ý (Ký tên)	Không đồng ý	
			Lý do không đồng ý	Ký tên
1	NGÔ Văn Mạnh	Mạnh		
2	Ngô Văn Cường	NK Cường		
3	Nguyễn Thị Đức	Đức		
4	Đàm Văn Hiền	H		
5	Ngô Văn Hòa	Hòa		

TÌNH HÌNH BIẾN ĐỘNG RANH GIỚI THỪA ĐẤT TỪ KHI CẤP GCN (NẾU CÓ)

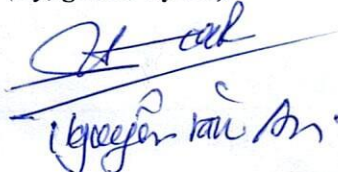
.....  
 .....  
 .....

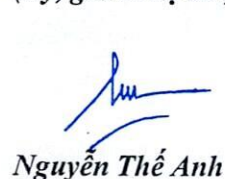
Người sử dụng đất  
(Ký, ghi rõ họ tên)

Người dẫn đạc  
(Ký, ghi rõ họ tên)

Cán bộ đo đạc  
(Ký, ghi rõ họ tên)

Hội  
ngô văn hội

  
Nguyễn Văn An

  
Nguyễn Thế Anh

muong



Ngô Văn Nghĩa

ONT+CLN  $\frac{3}{419.1}$   
Văn Thị Bình

Thôn Cẩm Trang

g

Thôn Cẩm Trang

g

ONT+CLN  $\frac{4}{1016.5}$   
Đàm Văn Hiến

Thôn Cẩm Trang

Ngô Quang Biện

ONT+CLN  $\frac{5}{457.3}$

Thôn Cẩm Trang

g

ONT+CLN  $\frac{2}{547.1}$

Ngô Văn Cây  
Thôn Cẩm Trang

(ONT:180.0)  
(CLN:239.0) ONT+CLN  $\frac{124}{419.0}$

(ONT:180.0)  
(CLN:372.5)

ONT+CLN  $\frac{125}{552.5}$   
Ngô Văn Cây  
Thôn Cẩm Trang

g

Số 00

Chia nhỏ đất

ONT  $\frac{7}{307.3}$   
Thôn Cẩm Trang

g

Ngô Văn Mạnh

g

ONT+CLN  $\frac{6}{455.7}$   
Thôn Cẩm Trang

g

Hoàng Văn Canh

g

Ngô Văn Chính

ONT  $\frac{2}{34}$   
Thôn Cẩm Trang

g

ONT+CLN  $\frac{28}{650.4}$

g  
Ngô Văn Hồng  
Thôn Cẩm Trang

g

ONT+CLN  $\frac{137}{790.1}$   
Thôn Cẩm Trang

Ngô Văn Hội

g

Ngô Văn Hòa

ONT+CLN  $\frac{22}{433.0}$   
Thôn Cẩm Trang

(ONT:180.0)

Ngô Văn Quy

b2

(ONT:180.0)  
ONT+CLN  $\frac{132}{290.3}$

b2

Thôn Cẩm Trang

ONT+CLN

(CLN:110.3)

29

75.3

g

ONT  $\frac{27}{253.4}$   
Thôn Cẩm Trang

Ngô Văn Khai

g

ONT+CLN  $\frac{26}{627.5}$   
Thôn Cẩm Trang

Nguyễn Thị Đức

Thôn Cẩm Trang

g

g

ONT+CLN  $\frac{47}{624.6}$   
Thôn Cẩm Trang

Ngô Văn Đường

Thôn Cẩm Trang

ONT+CLN  $\frac{49}{1203.9}$   
Thôn Cẩm Trang

Ngô Văn Bảy

Thôn Cẩm Trang

ao

ONT+CLN  $\frac{45}{496.9}$   
Thôn Cẩm Trang

Ngô Văn Mạc

g

Nguyễn Thị Lưu

ONT+CLN  $\frac{46}{469.9}$   
Thôn Cẩm Trang

Thôn Cẩm Trang

Ngô Việt Hùng

ONT+CLN  $\frac{48}{776.9}$   
Thôn Cẩm Trang

Thôn Cẩm Trang

g

Đàm Văn Nghị

ONT+CLN  $\frac{56}{420.2}$   
Thôn Cẩm Trang

Thôn Cẩm Trang

g

ONT  $\frac{54}{283.5}$   
Thôn Cẩm Trang

Thôn Cẩm Trang

Đàm Văn Mẫn

g

Ngô Khánh Thành

ONT+CLN  $\frac{55}{551.1}$   
Thôn Cẩm Trang

Thôn Cẩm Trang

g

g

ONT+CLN  $\frac{74}{548.7}$   
Đàm Văn Ninh

Đàm Văn Ninh

BHK  $\frac{5}{24}$   
Thôn Cẩm

Ngô Việt H

Thôn Cẩm

72

ỦY BAN NHÂN DÂN

*Nguyễn Hiệp Hòa*

**CHỨNG NHẬN**

Họ tên (Số): *Ngô Văn Hải*

Nơi thường trú: *Thôn Xuân Trường (669)*

Được quyền sử dụng m<sup>2</sup> đất.

Tại: *Xã Xuân Trường*

*Huyện Hiệp Hòa*

*Tỉnh Bắc Giang*

Theo bảng kê dưới đây:

Số tờ thửa đất	Số thửa	Diện tích (m <sup>2</sup> )	Mức giá sử dụng	Loại đất	Thời hạn sử dụng	Phần ghi nhận
0	0	309	Vườn	Đất ở	Lưu đất	



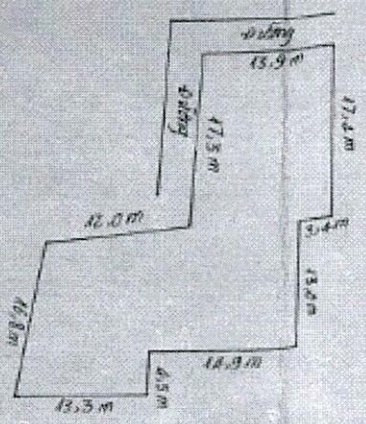
Ngày... tháng... năm...  
*Nguyễn Văn Hải*

Mọi chi tiết giấy chứng nhận  
Liên hệ số điện thoại  
0520/34629901 GD L&H

510  
298  

---

798



0121469143  
25-11-2020





HYUNDAI

BIA GIAP RANH

4